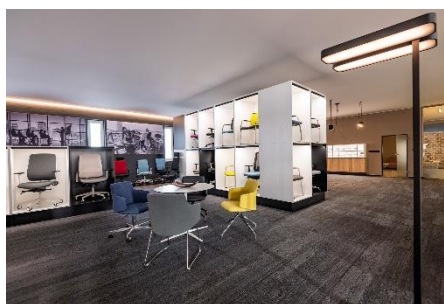




Environmentální prohlášení

2024



Aktualizované Environmentální prohlášení podle Nařízení Evropského parlamentu a Rady (ES) č. 1221/2009 o dobrovolné účasti organizací v systému Společenství pro environmentální řízení podniků a audit (EMAS).

Obsah

0. ÚVOD	3
1. IDENTIFIKAČNÍ ÚDAJE O SPOLEČNOSTI	4
2. PŘEHLED ČINNOSTÍ.....	6
3. INTEGROVANÝ SYSTÉM ŘÍZENÍ	7
3.1 Certifikáty společnosti.....	7
3.2 Politika integrovaného systému.....	8
3.2. Popis environmentálního systému managementu	9
3.2.1 Plánování.....	10
3.2.2 Pracovníci	10
3.2.3 Interní audit	11
3.2.4 Monitorování	11
3.2.5 Přezkoumání	12
4. ENVIRONMENTÁLNÍ ASPEKTY	13
5. CÍLE A PROGRAMY	17
6. ENVIRONMENTÁLNÍ PROFIL.....	18
6.1. Plocha společnosti.....	18
6.2. Energie	19
6.3 Materiály	19
6.4 Voda	20
6.5 Odpady	20
6.6 Emise	22
6.7 Klíčové indikátory.....	26
7. PRÁVNÍ A JINÉ POŽADAVKY	26
8. OVĚŘOVATEL	28
9. PŘÍLOHY	28

0. ÚVOD

Vážení obchodní partneři, spolupracovníci, spoluobčané

Představujeme Vám LD Seating s.r.o. jako významného výrobce sedacího nábytku. V následujícím textu Environmentálního prohlášení Vás chceme seznámit o našem chování a dopadech v oblasti ochrany a zlepšování životního prostředí.

Naším dobrovolným rozhodnutím je přistoupit k plnění požadavků mezinárodních norem k ochraně životního prostředí.

Při plnění požadavků zákazníků dbáme na dodržování závazných povinností, mezi které řadíme mimo požadavků zákazníka i legislativní požadavky z oblasti environmentu a ochrany zdraví a bezpečnosti při práci a další požadavky ostatních zainteresovaných stran. Ve stejném směru se snažíme působit i na naše dodavatele procesů, produktů a služeb.

Elegance.

Nadčasovost.

Pohodlí.

Originalita.

To jsou 4 aspekty, které charakterizují naše výrobky.

Sledujeme trendy, které udávají návrháři. Inspirujeme se jimi, ale zároveň zachováváme ergonomičnost sezení. Víme, jak důležité je vybrat sezení přesně na míru danému prostoru, protože i zdánlivé detaily, jako je barva konstrukce sedaček, mohou přispět k celkové atmosféře interiéru. Proto jsou naše výrobky variabilní a komponenty si můžete vybrat dle vašich potřeb.

Stejně jako je naše firma již dvacet let nedílnou součástí Boskovického regionu, i náš nábytek vás bude provázet po mnoho let v nezměněné kvalitě.

Ing. Jitka Hurábová

Výkonný ředitel



Toto environmentální prohlášení bude aktualizováno nejpozději 09/2024.

1. IDENTIFIKAČNÍ ÚDAJE O SPOLEČNOSTI

LD seating s.r.o. se řadí mezi přední výrobce kancelářského sedacího nábytku v České republice i celé střední Evropě.

V roce 1993 byla v Boskovicích, ležících asi 40 km severně od Brna, založena obchodně výrobní firma se zaměřením na sedací nábytek. S růstem poptávky tuzemských zákazníků po kvalitním kancelářském sezení se v průběhu let firma LD seating s.r.o. vyprofilovala na ryze výrobní s vlastním vývojem, moderním výrobním a logistickým areálem a pevně se usídlila na špičce produkce kancelářského sezení v České republice.

Od počátků své činnosti byla firma LD seating s.r.o. zaměřena zejména na tuzemský trh. V průběhu let se stala nejvýznamnějším výrobcem kancelářských, jednacích a konferenčních židlí v České republice. Židle s logem LD dnes nabízí většina významných společností působících v oblasti navrhování a vybavování administrativních interiérů.

V současné době se LD seating s.r.o. řadí mezi přední výrobce sedacího nábytku ve střední Evropě.



LD seating s.r.o.
Dřevařská 2461/19A
680 01 Boskovice
IČ: 293 61 729,
DIČ: CZ29361729

+420 516 454 460
+420 516 454 048
info@ldseating.com

jednatelé:
Ing. Jitka Hurábová
Ing. Igor Huráb
Ing. Jan Huráb
Ing. Jakub Huráb

Showroom Praha
Rohanské nábřeží 7/657
186 00 Praha 8

+420 602 117 034
paha@ldseating.com

Showroom Bratislava
Kazanská 48
821 06 Bratislava
Slovenská republika

+421 245 527 821
+421 915 738 027
infosk@ldseating.com

Předmět podnikání společnosti je potvrzen na živnostenských listech a zapsán v obchodním rejstříku vedeném u **Krajského soudu v Brně oddíl C, vložka 75322**, kde má společnost zaregistrován následující předměty podnikání:

- Výroba a obchod a služby neuvedené v přílohách 1 až 3 živnostenského zákona

Hlavní činností organizace je:

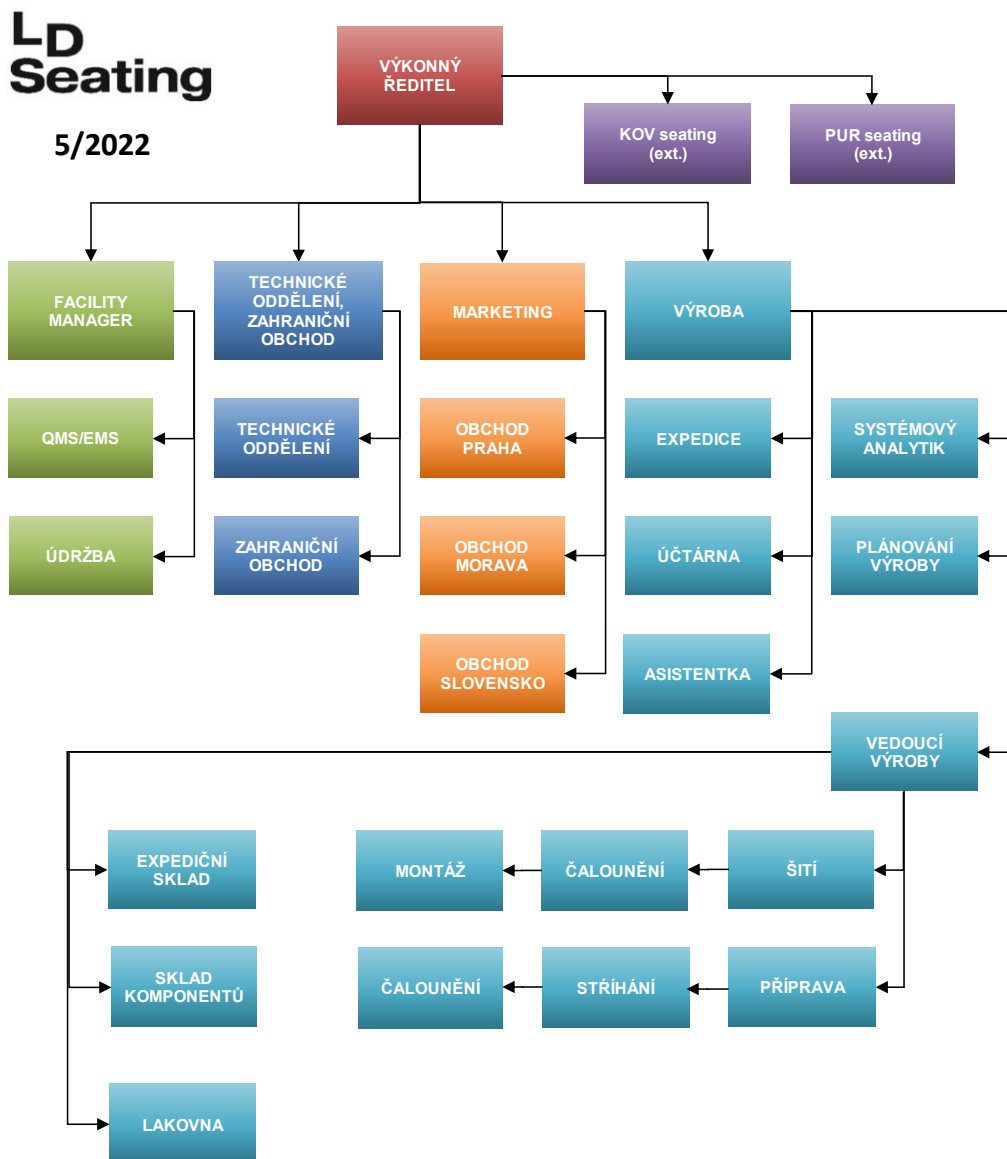
- Výroba a opravy čalounických výrobků;
- Velkoobchod a maloobchod;
- Poskytování technických služeb.

Do EMAS je zahrnuta výroba kancelářských židlí (CZ-NACE 3101).

Podrobnější informace lze získat na webových stránkách společnosti www.ldseating.com

Organizační schéma

Celá firma LD Seating s.r.o. sídlí ve vlastním areálu v Boskovicích. V areálu jsou umístěny dvě dceřiné společnosti, které pracují výhradně pro mateřskou společnost: KOV Seating s.r.o. (výroba kovových dílů a koster) a PUR Seating s.r.o. (vypěňování sedáků).



2. PŘEHLED ČINNOSTÍ

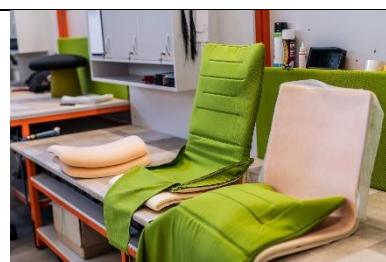
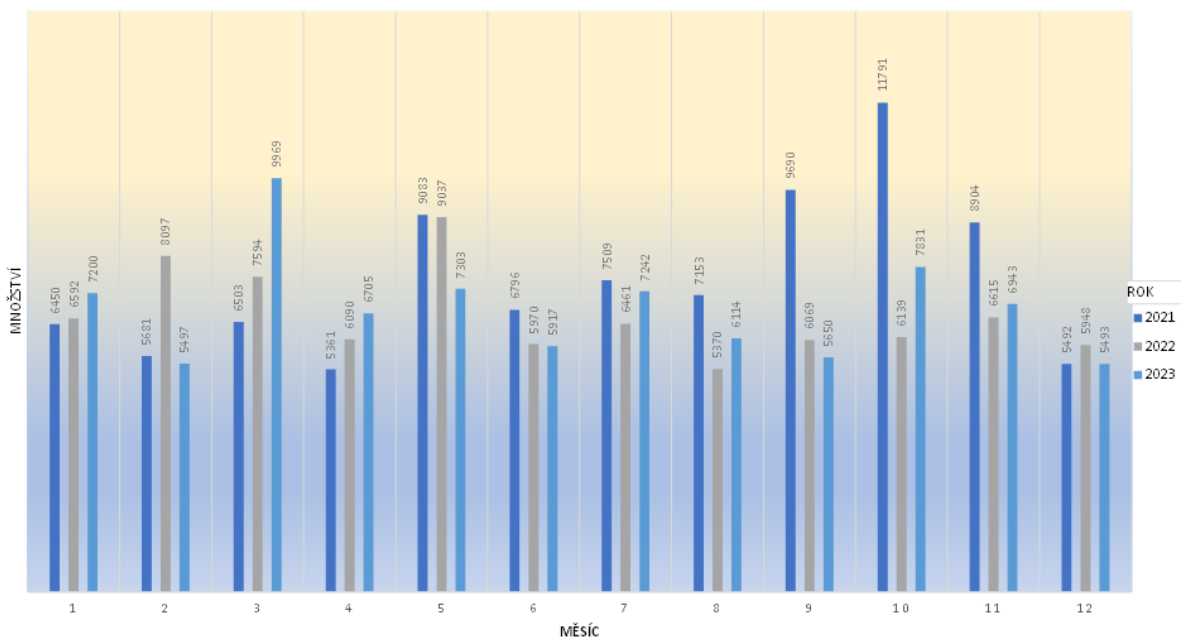
Firma LD Seating s.r.o. vyrábí a kompletuje sedací nábytek.

Produktové řady tvoří pracovní židle, jednací židle, konferenční židle, Lounge a modulární a Cafeteria.

Každá produktová řada je tvořena několika dalšími modelovými řadami a sortiment je dále násoben možnostmi výběru potahových materiálů, příslušenství apod.

Počty objednaných židlí za uplynulé tři roky jsou v následujícím grafu.

OBJEDNANÉ ŽIDLE 2021/2023



Přestože lze velkou část prací automatizovat, je stále nenahraditelná ruční práce při šití a čalounění a částečně při ručním stříhání.

3. INTEGROVANÝ SYSTÉM ŘÍZENÍ

Přijetí integrovaného systému managementu kvality a environmentu je strategickým rozhodnutím organizace. Návrh a uplatnění integrovaného systému organizace jsou ovlivňovány měnícími se potřebami, konkrétními cíli, poskytovanými výrobky a službami, procesy, velikostí a strukturou organizace a environmentálními aspekty.

Implementace systému je přizpůsobena kontextu organizace s ohledem na možná rizika, potřebě a očekávání zákazníků a dalších zainteresovaných stran a potřebě zvýšení environmentální výkonnosti.

Společnost má platné certifikáty dle normy ISO 9001 od 6/2009 a dle normy ISO 14001 od 6/2011.

3.1 Certifikáty společnosti



3.2 Politika integrovaného systému

Integrovaná politika (Politika kvality a environmentu) je strategickým dokumentem, který vyjadřuje zásadní pravidla řízení kvality a environmentu. Je závazná pro všechny pracovníky a určuje jejich chování při realizaci všech procesů, které mají vliv na výslednou kvalitu produkce a vztah k životnímu prostředí.

Environmentální část politiky odpovídá povaze, rozsahu a environmentálním aspektům společnosti v oblasti všech jejích činností. Environmentální část politiky obsahuje závazek k ochraně životního prostředí, závazek k plnění závazných povinností a závazek k neustálému zlepšování systému managementu pro zvýšení environmentální výkonnosti.

Aktuální verze integrované politiky k 16.5.2023.

Základním krédem naší firmy je být nejprodávanější a nejlepší výrobce kancelářských židlí střední kategorie v ČR a SR a být uznávaným výrobcem v zahraničí. Sortiment by se měl v dlouhodobém horizontu skládat především z výrobků, které jsou vlastním vývojem firmy, na trhu jsou tedy unikátní a nezaměnitelné.

Nejlepším v ČR a SR znamená – kvalitní nadčasový design, vysoká užitná hodnota výrobků, kompletní skladba sortimentu pro kanceláře a přilehlé prostory, servis zákazníkům a image na našem trhu. Být uznávaným lídrem trhu s vlastními designovými výrobky.

Uznávaným v zahraničí znamená – být všeobecně známým výrobcem, který je považován za kvalitní variantu k místním či dalším uznávaným výrobcům stejného sortimentu. Důležitým prvkem je v tomto spolupráce s uznávanými zahraničními designéry.

Kvalita dodávaných výrobků je doložena výrobovým certifikátem. Výrobky jsou testovány v německé laboratoři TÜV Rheinland LGA Products GmbH, kde jsou po úspěšném testu certifikovány značkou kvality GS.

Kvalitu našich služeb vidíme nejen v kvalitě našich výrobků, ale i souvisejícího servisu, který spočívá v odborném poradenství, kdy dokážeme zákazníkovi doporučit výrobek přesně dle jeho potřeb, v komfortní spolupráci s námi, tj. potvrzení objednávky do 24 hodin se sdělením přesného dodacího termínu, dodání zboží až k zákazníkovi, okamžité řešení reklamací. Potřeby našich zákazníků jsou přijímány jako podněty pro vývoj našich výrobků.

Naši zákazníci v nás nachází spolehlivého partnera. Zásahu na tom má dodržování sortimentu a termínů dodávek a stabilní vysoká kvalita výrobků.

Naše procesy jsou efektivně řízeny a neustále zlepšovány:

- *plníme požadavky všech platných zákonů, předpisů, nařízení a jiných požadavků, které souvisí s kvalitou realizovaných výrobků a ochranou životního prostředí*
- *předcházíme znečišťování jednotlivých složek životního prostředí a spotřeby zdrojů volbou technologií, materiálů a postupů šetrných k životnímu prostředí*
- *pravidelně vyhodnocujeme environmentální a bezpečnostní rizika, stanovujeme jejich významnost a způsob řízení*
- *zvyšujeme a prohlubujeme povědomí pracovníků o souvislostech mezi aktivitami firmy a jejich konkrétní pracovní činností s ohledem na kvalitu a ochranu životního prostředí*
- *vyžadujeme aktivní přístup ke kvalitě a ochraně životního prostředí od svých obchodních partnerů*
- *při zavádění nových technologií zohledňujeme jejich vliv a dopady na životní prostředí*
- *vytváříme podmínky pro komunikaci a spolupráci uvnitř firmy, se zainteresovanými stranami a státní správou*
- *monitorujeme a pravidelně vyhodnocujeme profil firmy z pohledu ekonomických a environmentálních výsledků a přijímáme opatření k jeho zlepšování*
- *jako součást soběstačnosti firmy, ale také její environmentální politiky vidíme schopnost co nejvyššího objemu přidružené výroby přímo v objektu firmy. Firma se tedy zabývá drobnými dřevařskými úpravami, ale součástí firmy je také vlastní fungující kovovýroba a výroba tvarových produktů z polyuretanových systémů vypěňováním ve formách.*

Politiku kvality a environmentu vedení firmy pravidelně 1x ročně přezkoumává z hlediska vhodnosti a aktuálnosti. Integrovanou politiku přezkoumává také po závažných organizačních změnách.



3.2. Popis environmentálního systému managementu

Pro úspěšnou aplikaci a udržování integrovaného systému zpracoval realizační tým dokumentaci, definující způsoby naplnění požadavků norem ČSN EN ISO 9001:2016 Systém managementu kvality a ČSN EN ISO 14001:2016 Systém environmentálního managementu:

- 1) Manuál integrovaného systému, mapy procesů
- 2) Řízení systému environmentálního managementu (Řízení SME)
- 3) pracovní postupy k jednotlivým výrobkům a další související formuláře a záznamy

Integrovaný systém managementu zajišťuje minimalizaci nepříznivých vlivů činností společnosti na životní prostředí, stanovuje účinné environmentální programy a metodiky vyhodnocování jejich plnění za účelem prevence znečišťování a trvalého zlepšování integrovaného systému managementu.

Účelem je rovněž uvést do souladu veškeré provozy a činnosti společnosti s požadavky platných zákonů a navazujících předpisů v oblasti ochrany životního prostředí a pro všechny environmentální aspekty, které z provozů a činností vyplývají a mají vliv na ŽP a stanovit příslušná pravidla jejich řízení a příslušné odpovědnosti. Jedná se především o tyto oblasti ŽP:

- ochrana ovzduší;
- vodní hospodářství;
- odpadové hospodářství;
- nakládání s obaly;
- nakládání s chemickými látkami a směsmi;
- havarijní připravenost.

Organizační struktura včetně Matice pravomocí v souvisejících dokumentech obsahuje jednoznačnou hierarchii oprávnění a odpovědností, s nimiž je shodná i odpovědnost za environmentální jednání, neboť odpovědnost za environmentální jednání je neoddělitelná od odpovědnosti za prováděnou činnost.

3.2.1 Plánování

Při plánování integrovaného systému řízení kvality a environmentu se vedení firmy zaměřuje na stanovení organizačních, personálních, technických a finančních zdrojů, potřebných pro dosahování cílů kvality a cílů environmentu. To znamená jasné vymezení pojmu kvalita a environment, pravidla jejich naplnění a ověřování dosažených výsledků.

Z pohledu environmentálního systému má společnost stanoveny v Registru environmentálních aspektů (viz kap.4.) ty části provozu a činností, které se váží k významným environmentálním aspektům ve shodě s Integrovanou politikou a cíli společnosti pro dané období.

Své činnosti plánuje vytvořením postupů, ve kterých stanovuje provozní kritéria, odpovědnosti, pravomoci, aby nedocházelo k ohrožení životního prostředí a případné dopady na životní prostředí byly minimalizovány. Do svého plánování z hlediska environmentu je zařazen i nákup, kde je cílem používání výrobků a služeb neovlivňujících negativně životní prostředí. Nakupující zajišťuje, aby nakupované materiály a služby splňovaly stanovené environmentální požadavky.



3.2.2 Pracovníci



Pracovníci, kteří provádějí práce ovlivňující kvalitu produktu a environmentální výkonnost, jsou kompetentní na základě patřičného vzdělávání, dovedností a zkušeností.

Společnost zajišťuje odpovídající lidské zdroje, přičemž řízení lidských zdrojů je chápáno jako rozhodující nástroj pro zvyšování výkonnosti, ekonomické úspěšnosti a environmentální výkonnosti společnosti.

Vedením společnosti jsou veškeré činnosti související s plánováním, obstaráváním, rozmisťováním, hodnocením a odměňováním pracovníků organizovány a vyhodnocovány. Ke zvyšování způsobilosti pracovníků se provádí školení, vzdělávání a příprava pracovníků, zajišťující rovněž rozvoj odborných a manažerských dovedností u vedoucích pracovníků společnosti dle Plánu školení na kalendářní rok.

Odpovědná osoba poučí pracovníky, které pracují pro společnost nebo z jejího pověření o:

- důležitosti shody s politikou kvality a environmentu, s postupy a požadavky integrovaného systému managementu;
- relevantních cílech kvality a environmentu;
- významných environmentálních aspektech a s tím souvisejících skutečných nebo potencionálních dopadech spojených s jejich prací, a o environmentálních přínosech zlepšené osobní výkonnosti,
- jejich úlohách a odpovědnosti za dosažení shody s požadavky integrovaného systému managementu;
- potencionálních následcích nedodržení stanovených provozních postupů.

3.2.3 Interní audit

Společnost (odpovědná osoba) zajišťuje pravidelné interní audity, aby se stanovilo, zda ISM:

- vyhovuje plánovaným činnostem a požadavkům mezinárodních norem ISO 9001 a ISO 14001 a požadavkům EMAS.
- je efektivně uplatněn a je udržován

Cílem auditu je obvykle prověření funkčnosti systému, procesu, kvality výrobku a environmentální výkonnosti, zda dokumentované postupy jsou správně, účinně a efektivně zavedeny a zda není zapotřebí tyto postupy v některých oblastech revidovat. Dále se interní audit zaměřuje na prověření efektivity a účinnosti systému a přispívá k jeho neustálému zlepšování.

Prověřování se realizuje na základě ročního plánu auditů jako systematická a systémová činnost nebo na základě mimořádných požadavků, které způsobilo např.:

- zjištění z předchozích auditů (interních nebo externích)
- náhlá změna kvality výrobku nebo služby
- změna závazných povinností v oblasti environmentu
- změna poskytovaného produktu
- změna organizačního uspořádání
- změna dodavatele

Každá činnost integrovaného systému managementu ve vztahu na požadavky normy ISO 9001 a ISO14001 je samostatným subjektem auditu, který je plánován v Programu auditů (zpravidla v ročním intervalu)

3.2.4 Monitorování

Monitorování a měření environmentálního systému je uvedeno v dokumentovaném postupu „Řízení SME“, kde jsou popsány jednotlivé druhy monitorování.

Výsledky monitorování jsou vyhodnocovány v rámci Přezkoumání integrovaného systému 1x ročně (viz kap. 3.2.5).

V podmínkách společnosti je:

- prováděno porovnání zjištěných environmentálních údajů s platnými limity tam, kde jsou stanoveny právními požadavky (emise do ovzduší, měření vzorků vod apod.),
- vedena evidence environmentálních aspektů, které nemají v zákonných požadavcích přímo stanovené limitní hodnoty (evidence odpadů, spotřeba pohonných hmot apod.),
- prováděna měření vyplývajících z provozních požadavků technologických zařízení, pokud jsou stanovena v provozní dokumentaci,
- vedena evidence neshod a mimořádných událostí (havárie apod.)

Druh monitorování a měření	termín (četnost)	hodnotící kritérium	záznam
Interní audity EMS	1x ročně	počet odchylek max 1	zpráva z auditu
Plnění cílů a programů	1x ročně	neplněné cíle max 30%	registr cílů
Havarijní připravenost (počet incidentů EMS)	průběžně při výskytu	počet incidentů max 0	evidence neshod
Počet environmentálních stížností	průběžně při výskytu	počet stížností max 0	evidence neshod
Shoda s legislativou	1x ročně	počet neshod max 0	evidence externí dokumentace - zpráva pro přezkoumání
Spotřeba - PITNÁ VODA	1x měsíčně	úroveň spotřeby nárůst spotřeby mezi měsíci o více než 20%	evidence spotřeby vody (účetnictví)
Spotřeba - ELEKTRICKÁ ENERGIE	1x měsíčně	úroveň spotřeby nárůst spotřeby mezi měsíci o více než 20%	evidence spotřeby energie (účetnictví)
Spotřeba - PLYN	1x měsíčně	úroveň spotřeby nárůst spotřeby mezi měsíci o více než 20%	evidence spotřeby energie (účetnictví)
Produkce - ODPADY	průběžně při obdržení dokladu	množství odpadu dle objemu zakázek max 1500 kg O max 500 kg N	průběžná evidence odpadů, roční hlášení, zpětný odběr
Produkce - OBALY	4x ročně	množství obalů (t) max - dle objemu zakázek	hlášení EKOKOM
Spotřeba - PHM	1x měsíčně	množství I max - ... I PHM	účetnictví
Měření emisí u mobilních zdrojů znečištění	STK dle TP	nevyhovující emise max 0	Technický průkaz
Evidence chemických látek	1x ročně, a při nákupu nové CHLaS	nezaznamenaná CHLaS, neaktuální BL max 1	Evidence chemických látek a směsí, seznam produktů

3.2.5 Přezkoumání

Vedení společnosti 1x ročně přezkoumává integrovaný systém. Předmětem zkoumání je hodnocení účelnosti a efektivnosti procesů a zavedených systémových nástrojů. V případě uskutečněných nebo plánovaných změn členové vedení přezkoumávají, zda tyto změny narušily či nenaruší zavedený systém řízení a definují rozsah a způsob zabezpečení zdrojů (finančních, organizačních, personálních, technických) pro připravované změny.

Přezkoumání zahrnuje především následující oblasti:

- stav opatření vyplývajících z předchozích přezkoumání systému managementu;
- změny interních a externích aspektů, které jsou relevantní pro ISM vč. jeho strategického zaměření;
- potřeby a očekávání zainteresovaných stran, včetně závazných povinností;
- významné environmentální aspekty;
- informace o výkonnosti v oblasti kvality a environmentu, včetně trendů
- vhodnost zdrojů pro udržování efektivního ISM;
- výkonnost procesů a shody produktů a služeb;
- přiměřenost zdrojů;
- efektivnost opatření přijatých pro řešení rizik a příležitostí;
- novým potenciálním příležitostem pro neustálé zlepšování.

4. ENVIRONMENTÁLNÍ ASPEKTY

V organizaci je ustanoven a udržován postup identifikace environmentálních aspektů výrobků, činností a služeb. Účelem identifikace je zjištění stavu v chování organizace vůči životnímu prostředí.

Z environmentálních aspektů jsou určeny ty, které mají nebo mohou mít významný dopad na životní prostředí. Významné environmentální aspekty jsou brány v úvahu při stanovování environmentálních cílů a programů. Společnost pravidelně vyhodnocuje a aktualizuje environmentální aspekty, neboť dochází ke změnám jak v jejich činnostech a službách, tak i v právních a jiných požadavcích.

Základem pro identifikaci environmentálních aspektů je rozbor všech činností firmy LD seating s.r.o. a posouzení, zda tyto mají nebo mohou mít vliv na životní prostředí. Tato identifikace probíhá na základě hodnocení hlediska toku materiálů, energií a produktů jak žádoucích (materiálu, služeb apod.) tak i nežádoucích (emisí, odpadů apod.). Činnosti a jejich dopad na ŽP jsou posuzovány jak ve vztahu k běžným provozním podmínkám, tak k možnosti vzniku mimořádných událostí (jako jsou havárie, živelní pohromy, odstávky, speciální režim apod.). Environmentální aspekty a jejich dopady na životní prostředí jsou určovány pro všechny činnosti společnosti a poskytované služby. Identifikace je prováděna pro činnosti minulé, současné i plánované včetně plánovaných činností a služeb.

Ke každému identifikovanému environmentálnímu aspektu je prováděno zjištění, zda existuje právní nebo obdobný požadavek a zda environmentální aspekt a jeho vliv neodporuje těmto požadavkům.

Hodnocení významnosti aspektů

Každý environmentální aspekt se klasifikuje (stupnice 1-5) podle kritérií:

I. plnění požadavků (zákony, nařízení vlády, vyhlášky, jiné požadavky místních charakteru):

- 1 = požadavky (povinná školení, měření apod.) jsou zcela plněny
- 2 = požadavky jsou plněny s výjimkami
- 3 = plnění požadavků legislativy je na hranici
- 4 = plnění požadavků legislativy jsou pod hranicí
- 5 = požadavky legislativy nejsou plněny

II. četnost výskytu (četnost výskytu u běžného provozu, pravděpodobnost výskytu u mimořádných stavů)

- 1 = nevyskytuje se
- 2 = ojedinělá
- 3 = občasná
- 4 = častá
- 5 = trvalá

III. závažnost dopadu na ŽP (škodlivost polutantů, množství polutantů, míra trvalých následků poškození životního prostředí):

- 1 = nezávažné
- 2 = malé nebo snadno odstranitelné
- 3 = přechodné místního rozsahu
- 4 = zvýšené
- 5 = trvalé nebo rozsáhlé

Významnost, tj. celkový (kumulovaný) environmentální dopad je stanoven jako **součin bodové klasifikace** kritéria. Podle počtu dosažených bodů se dělí environmentální aspekty a jejich dopady na:

- **Nevýznamné (N) – do 12 bodů**
- **Významné (V) – nad 12 bodů včetně**

Nevýznamný (N) – vliv činnosti, výrobků a služeb, které podle současných poznatků nezpůsobují žádné, minimální nebo snadno odstranitelné poškození životního prostředí.

Významný (V) – vliv činnosti, výrobků a služeb, jejichž následkem by došlo k poškození životního prostředí, polutant je vysoce rizikový a hrozí vyšší nebezpečí výskytu, i když jsou plněny požadované právní požadavky. Mezi významné aspekty se automaticky zahrnují také ty aspekty, při kterých po přechodnou dobu nebo při použití starších technologických zařízení nejsou zcela plněny právní požadavky (i v případě, že je udělena výjimka) nebo je očekáváno zpřísnění požadavků.

V Registru environmentálních aspektů (REA) se k danému aspektu uvede, zda je prováděno jeho měření nebo monitorování, které má za cíl buď sledovat chování aspektu v čase, nebo jej porovnávat s cílovými hodnotami, kterých má být dosaženo. Požadavek na měření, resp. monitorování aspektů vyplývá především ze závazných povinností.

Činnost/provoz/zařízení	Aspekt	monitorování měření	cíl, opatření
Kancelářská činnost	spotřeba papíru (tisk, kopie)	evidence	hospodárny provoz (tisk), třídění odpadů
	zářivky - nebezpečný odpad	evidence	ukládání, smlouva na odvoz odpadů
	tonery	evidence	zpětný odběr
	spotřeba elektrické energie	evidence	monitorování spotřeby, sledování trendů, kontrola vypínání spotřebičů
	spotřeba pitné vody	evidence	monitorování spotřeby, sledování trendů, kontrola kohoutků
	elektroodpad, baterie	evidence	evidence elektrozařízení, odvoz do eko dvora
	odpadní vody	ne	smlouva s VaK, školení pracovníků - používání chemických látek
	plyn - spotřeba	evidence	monitorování spotřeby, sledování trendů
	plyn - emise do ovzduší	evidence	revize komínů, účinnost spalování
	používání chemických látek - úklid	evidence	evidence chemických látek, bezpečnostní listy, školení pracovníků
	plasty	evidence	třídění odpadů, smlouva na odvoz odpadů
	komunální odpad	evidence	třídění odpadů, smlouva na odvoz odpadů
	možnost požáru	ano	školení PO
Doprava	auta - emise hluku	ano	pravidelný servis a STK
	úkapky olejů, PHM	vizuálně	pravidelný servis, namátková kontrola úkapů
	auta - emise do ovzduší	ano	pravidelný servis a STK
	spotřeba PHM	evidence	evidence spotřeby, školení řidičů
	pneumatiky	ano	pneuservis, pravidelné přezutí, školení řidičů
	autobaterie	ano	pouze servis
	používání chemických látek - olej, PHM	evidence	evidence chemických látek, bezpečnostní listy, školení pracovníků, OOPP
	možnost havárie	ano	školení řidičů referentů
Výroba	vznik nebezpečných odpadů	evidence	třídění odpadu, smlouva na odvoz odpadu
	spotřeba elektrické energie	evidence	kontrola, environmentální opatření – cíle
	spotřeba vody	evidence	kontrola
	používání chemických látek	evidence	evidence chemických látek, bezpečnostní listy, školení pracovníků, OOPP
	plasty (odpady)	evidence	třídění odpadů, smlouva na odvoz odpadů
	emise hluku	ne	OOPP
	emise prachu	ne	školení, pravidelný úklid
	možnost požáru	ano	školení PO
Nepřímé aspekty	návštěvy	ano	doprovod, školení, pravidla
	dodavatelé, zákazníci - doprava	ano	školení, pravidla, smlouva
	soukromá vozidla zaměstnanců	ne	doporučení využívání MHD

Environmentální aspekty jsou podrobně rozpracovány v Registru environmentálních aspektů (viz. příloha).

Aktualizace REA je prováděna při následujících příležitostech:

- Pokud došlo ke změně stávajících aspektů a jejich hodnocení (v důsledku např. změn v realizovaných činnostech nebo změn vstupů do nákupu a dodávky olejů, při minimalizaci vlivu na ŽP v důsledku přijatých opatření, na základě vyhodnocení vzniklých mimořádných událostí apod.)
- Pokud vznikly nové environmentální aspekty v důsledku rozšíření / zúžení působnosti firmy.
- Při změně závazných povinností.

- Na základě zjištění auditů, prováděných kontrol a výsledků přezkoumání vedením.
- Minimálně 1x ročně (v rámci přezkoumání vedením) je prováděna pravidelná revize REA z hlediska potřeb změn. Záznam o provedení této revize je součástí záznamu o přezkoumání.

V souvislosti s environmentálními aspekty jsou řešeny „environmentální neshody“. Mezi environmentální neshody patří:

- neplnění stanovených limitů,
- nedodržení podmínek provozu vyplývajících z rozhodnutí orgánů státní správy,
- nedodržení podmínek provozu vyplývajících z neplnění právních předpisů.

Jestliže se stane, že i přes veškeré úsilí zaměřené na zlepšování environmentálního profilu se objeví neshoda činností, výrobních procesů nebo integrovaného systému, je tato neshoda identifikována, zaznamenána a přijata opatření k řešení neshody. Činnosti, kde jsou identifikovány environmentální neshody, druhy neshod, záznamy a pracovníci určené vypořádáním neshod jsou uvedeny v tabulce:

Proces	Neshoda	Záznam	Neshodu řídí
Řízení provozu	únik nebezpečných a závadných látek	Evidence neshod	TE
Řízení provozu	požár	Evidence neshod	RS
Řízení provozu	únik ropných látek	Evidence neshod	RS
Řízení provozu	činnost společnosti není v souladu s legislativními a jinými požadavky	Evidence neshod	MKE

V případě vzniku environmentální neshody má společnost vytvořeny postupy Havarijní připravenosti a reakce, za účelem zmírnění nechtěných environmentálních dopadů. Mezi ně patří především opatření:

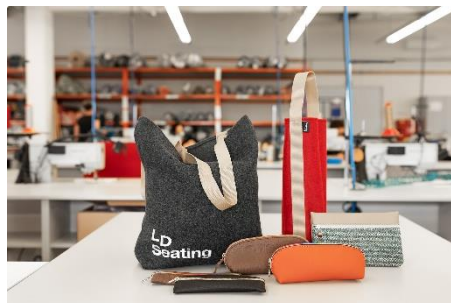
- zařízení, v nichž se závadné látky používají, zachycují, skladují, zpracovávají nebo dopravují, jsou umístěna tak, aby bylo zabráněno nežádoucímu úniku závadných látek,
- jsou stanoveny odpovídající pracovní postupy,
- používají se taková zařízení, která jsou vhodná z hlediska ochrany životního prostředí a odpovídají zákonům a prováděcím vyhláškám,
- je vybudován odpovídající kontrolní systém,
- provádějí se pravidelné monitorování a kontroly.

5. CÍLE A PROGRAMY

Organizace stanovuje pro příslušné funkce, úrovně a procesy integrované cíle kvality a environmentu. Cíle jsou vždy rozpracovány podrobně a zohledňují současné a budoucí potřeby společnosti a trhu.

Cíle jsou vždy vyhlášovány zpravidla pro roční období rozhodnutím jednatelů formou dokumentované informace Registr cílů a programů pro rok ... a jsou s nimi seznamováni všichni pracovníci.

Každý cíl má samostatnou kartu, kde je mj. uveden harmonogram dosažení cílů, cílová hodnota a zdroje pro dosažení cílové hodnoty (vše v souladu s požadavky normy ČSN EN ISO 14001).



Cíle pro minulý rok:

Optimalizace logistiky a jejích kapacit pro zjednodušení výrobního toku:

- dokončení stavby nové haly pro výrobu polyuretanových korpusů k termínu 12/2023
- zprovoznění vlastní zkušebny pro interní ověřování kvality (snížení počtu přeprav), termín 12/2023

Snížení dopadů výroby na životní prostředí

- nákup a zprovoznění fotovoltaických panelů pro energetickou soběstačnost, termín 12/2023
- dokončení výměny klasických zdrojů světla za LED (aktuálně 85% splněno), termín 12/2023

Vyhodnocení:

Nová hala pro výrobu polyuretanů byla dokončena koncem roku 2023. Během ledna a února pak probíhalo stěhování strojů a vybavování skladovacích prostor (musely se dokoupit a nachystat regály, dokončit rozvody k přistěhovaným strojům atd.). Od března potom začal samotný provoz v nové hale.

Podařilo se úspěšně zprovoznit zkušebnu pro interní ověřování kvality. Zkušebna je od té doby takřka neustále v provozu, testují se na ní nové komponenty, nebo nové produkty, ještě než postoupí do výroby.

Úspěšně se také podařilo zprovoznit fotovoltaické panely, díky nimž se nám výrazně snížil nákup elektrické energie prakticky ve všech provozech. Dokončili jsme také přechod na LED světla ve všech částech provozu.

Obecné a specifické cíle pro rok 2024:

Optimalizace logistiky a jejích kapacit pro zjednodušení výrobního toku:

- stěhování sekce lepení do prostoru bývalé výpěňovny 12/2024 (zlepšení logistického toku výroby)
- stěhování sekce čalounění velkých kusů nábytku do prostoru bývalé lepírny termín 12/2024 (zvětšení manipulačního prostoru pro operátory výroby).



Snížení dopadů výroby na životní prostředí

- Co nejefektivnější využití energie z fotovoltaických panelů pro všechny budovy výrobního celku 12/2024

Zdroje jednotlivých cílů jsou definovány finančním plánem pro rok 2024.

Odpovědnost za plnění cílů má jednatel Ing. Igor Huráb.

6. ENVIRONMENTÁLNÍ PROFIL

Klíčovým indikátorem, který vyjadřuje roční referenční hodnotu pro hodnocení klíčových indikátorů je počet objednaných židlí. Grafické vyjádření poměru celkových ročních vstupů/výstupů a roční referenční hodnoty je uvedeno v kapitole 6.7. *Zajímavým trendem pro rok 2023 je nižší počet objednaných židlí a zároveň vyšší obrat. To je způsobeno objednávkami dražšího sortimentu, je to tedy pro nás trend pozitivní.*

	2020	2021	2022	2023	změna oproti předchozímu roku [%]
Obrat společnosti [Kč]	317 094 542	343 165 117	406 747 000	?????	?????
Počet objednaných židlí [ks]	82602	90414	79982	81852	+2,28%
Počet zaměstnanců	101	102	120	125	+4%

6.1. Plocha společnosti

Společnost LD Seating s.r.o. se rozkládá na 32 100 m², z toho je 67% zastavěná plocha a zbývajících 33% plocha nezastavěná.

Druh plochy	Plocha [m ²]				změna oproti předchozímu roku [%]
	2020	2021	2022	2023	
Celková plocha	27 100	27 100	27 100	27 100	0%

Zastavěná plocha	15 250	18 250	18 250	18 250	0%
Přírodně orientovaná plocha	1 923	1 923	1 923	1 923	0%
Komunikace, parkoviště	9 927	6 927	6 927	6 927	0%

Začátkem roku 2024 se podařilo dokončit výstavbu výrobní haly pro přidružený závod PUR Seating, od března 2024 je už nová hala v plném provozu.

6.2. Energie

Pro fungování činností firmy je spotřebovávaná elektrická energie a plyn.

Elektrická energie je využívána pro napájení šicích strojů a stříhacích, ovládání pomocných mechanismů ve výrobě, osvětlení. Plyn je využíván pro vyhřívání vypalovacích pecí v lakovně, vytápění budov a ohřev teplé vody.

	2020	2021	2022	2023	změna oproti předchozímu roku [%]
Elektrická energie [MWh]	435	495	488	533	+ 8,4%
Plyn [m ³]	47509	48326	46983	51316	+8,4%

Nárůst spotřeby elektrické energie je pro LD Seating v tuto chvíli marginálním problémem, protože díky systému fotovoltaických panelů se náklady na elektrickou energii výrazně snižují.

6.3 Materiály

Nakládání s obaly se řídí pokyny vyznačenými výrobcem na obalu. S obaly od nebezpečných, resp. závadných látek je nakládáno jako s nebezpečným odpadem.

Zásady, které jsou při nakládání s nebezpečnými látkami a směsmi dodržovány, vycházejí z pokynů uvedených v bezpečnostních listech těchto látek, u maloobchodního balení chemických látek a směsí, které firma používá, jsou zevrubné informace přímo na obalu

Společnost je řádně registrována u firmy EKOKOM, registrační číslo: EK-F00130067

(<https://www.ekokom.cz/>)

Pro výrobu sedacího nábytku používáme následující materiály:

	2020	2021	2022	2023	změna oproti předchozímu roku [%]
Ocel [kg] (kostry atd.)	201456	197929	184395	314702	+ 64%
Látka [m]	71123	74706	65684	71581	+8,2%
Kůže [m ²]	7289	7074	5936	3133	-47,5%
Lepidlo [kg]	10520	13480	10970	14824	+25,9%

Při výrobě používáme chemické látky a směsi – zejména lepidlo (viz tabulka), dále čisticí prostředky na látky, kůži.

Při výpočtu spotřeby oceli se od roku 2023 používá jiná přesnější metodika. Nově se započítávají mimo jiné také inserty prodávané do PUR seating, s.r.o.

Objem spotřeby lepidla se po loňském poklesu vrátil na hodnoty podobné roku 2021, především díky několika velkým zakázkám, kde se použily lepené židle. Přesto se ale snažíme tento trend zvrátit a lepidlo používat co nejméně.

6.4 Voda

Ve společnosti jsou odběry vod (platí pro odběry z vodovodů) a vypouštění odpadních vod do kanalizace smluvně zajištěny se společností, která se zabývá provozem vodovodů a kanalizací, a je dodržována veškerá ustanovení daná touto smlouvou. Firma používá vodu k běžným účelům.

Společnost nevypouští odpadní vody s obsahem zvláště nebezpečných látek do kanalizace, nevypouští odpadní vody do vod povrchových a neodebírá povrchové a podzemní vody.

Ve společnosti jsou odpadními vodami pouze splaškové a dešťové vody. Dešťová voda odtéká do kanalizace. Odpadní vody jsou vypouštěny do kanalizace. Vše řešeno smlouvou s organizací provozující vodovody a kanalizace.

Voda je používána pro technologické účely (lakovna) a dále pro sociální zařízení. Voda je čerpána z běžné vodovodní sítě.

	2020	2021	2022	2023	změna oproti předchozímu roku [%]
Voda [m ³]	1021	1029	950	1011	+6%

Sledovaným procesem je lakování práškovou technologií. Materiály se v rámci přípravy před nanesením práškové barvy odmašťují. Oplachová voda z odmašťovací technologie prochází přes interní čističku odpadních vod s technologií. Výsledný produkt je možno vypouštět do kanalizace (měří se / neměří se... m³ za rok – viz kap. 6.5)

Splnil se odhad z předešlého roku a spotřeba vody se díky větší vytíženosti lakovny mírně navýšila.

6.5 Odpady

Ve společnosti probíhá standardní třídění odpadů. Některé plasty jsou dále tříděny dle požadavků firmy, která některé obalové materiály dále zpracovává a dochází tak ke snížení množství odpadů. Ze zbytků látek, které nejsou využity na čalounění, šijí naše švadleny tašky nebo obaly na notebooky.

Odstraňování odpadů zajišťuje organizace prostřednictvím externích firem s příslušným oprávněním.

Společnost podává řádné hlášení ISPOP (<https://www.ispop.cz/>)

Odpady	2020	2021	2022	2023	změna oproti předchozímu roku [%]
Kategorie O [t]	57,9	56,4	72,6	37,55	-45,3%
Kategorie N [t]	1,8	1,2	1,4	0,81	-40%
Recyklováno (odhad) [t]	64	61,4	74,29	67,26	-10,2%%
CELKEM [t]	123,7	119	148,29	105,62	-8,2%

Dle očekávání klesla spotřeba odpadů, protože už byly ukončeny největší stavební práce. Trend snižování odpadů by se měl pozitivně projevit i v dalším roce, kdy se nepředpokládají jakékoliv další stavby.

Firma LD Seating s.r.o. produkuje následující druhy odpadů

kód	kat	název	vznik
07 01 04	N	Jiná organická rozpouštědla, promývací kapaliny a matečné louhy	lakovna, PUR
15 01 10	N	Obaly obsahující zbytky nebezpečných látek nebo obaly těmito látkami znečištěné	běžný provoz
15 02 02	N	Absorpční činidla, filtrační materiály (vč. olej. filtrů blíže neurčených), čisticí tkaniny a ochranné oděvy znečištěné nebezpečnými látkami	lakovna
19 02 04	N	Upravené směsi odpadů, které obsahují nejméně jeden odpad hodnocený jako nebezpečný	lakovna
08 02 01	O	Odpadní práškové barva	lakovna
15 01 01	O	Papírové a lepenkové obaly	běžný provoz
15 01 02	O	Plastové obaly	běžný provoz
04 02 22	O	Odpady ze zpracovaných textilních vláken	běžný provoz
030105	O	Dřevo a dřevotřískové desky	Vyklízení prostor
19 12 04	O	Plasty a kaučuk	běžný provoz
20 01 36	O	Vyřazené elektrické zařízení	běžný provoz
20 03 01	O	Směsný komunální odpad	běžný provoz
20 03 07	O	Objemný odpad	vyklízení prostor
170904	O	Směsné stavební a demoliční odpady	vyklízení prostor

6.6 Emise

V lepicích boxech je použito filtrované odsávání.

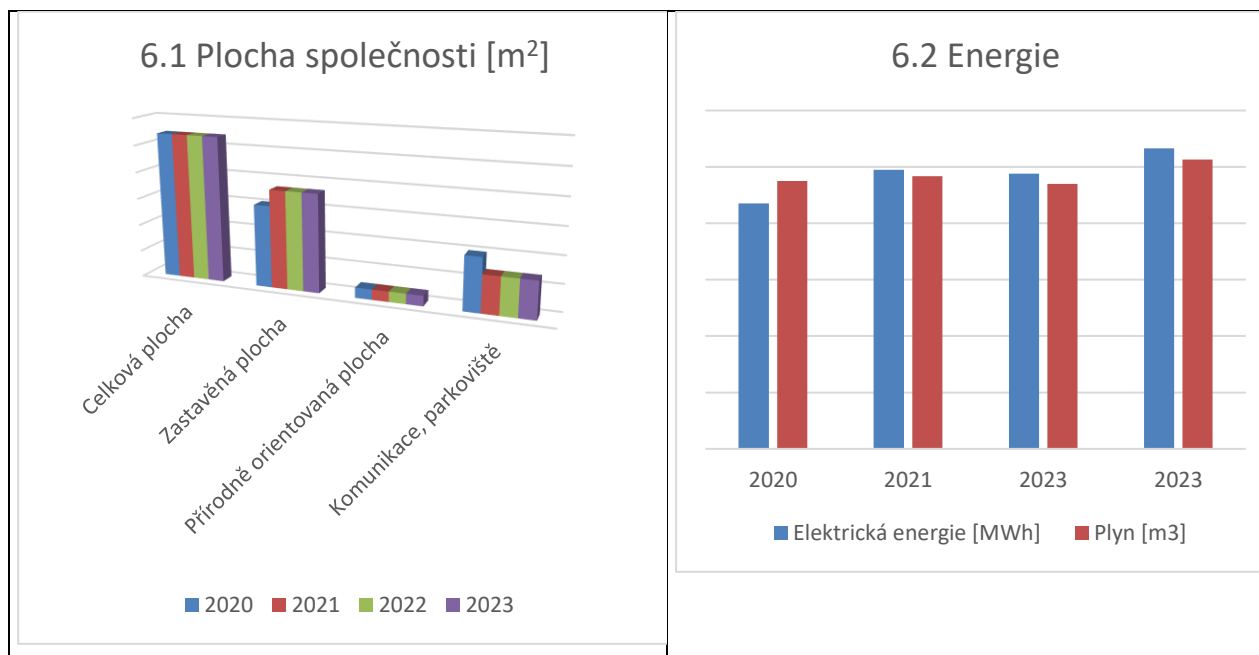
Mobilní zdroje znečištění (auta) podléhají pravidelné STK.

Nejvýznamnějším zdrojem znečištění je provoz firemních vozidel.

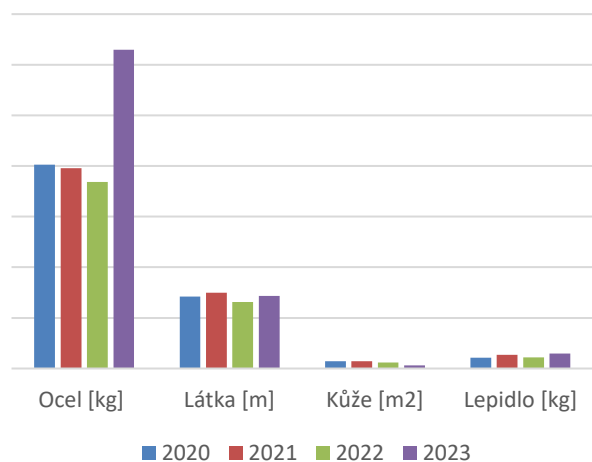
	2020	2021	2022	2023
NO _x [kg] oxid dusičitý spalovací motory	0,3	0,4	0,4	0,3
Spotřeba PHM [l]	23918	22156	22367	20816
Produkce CO ₂ (nafta + plyn) [t]	50,23 + 99,29	46,53 + 101	59,04+93,96	54,95 + 101,85

PHM – nafta

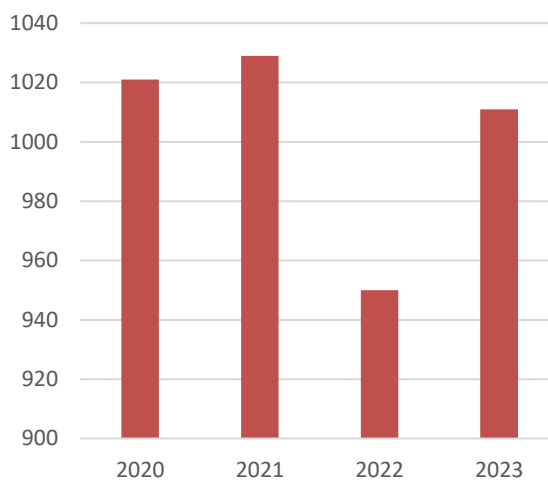
Je zde patrný trend drobného snížení spotřeby PHM, je to díky moderních komunikačním technologiím, jako ZOOM, mnoho věcí se tedy dá vyřešit online. Tento trend by měl narůstat.



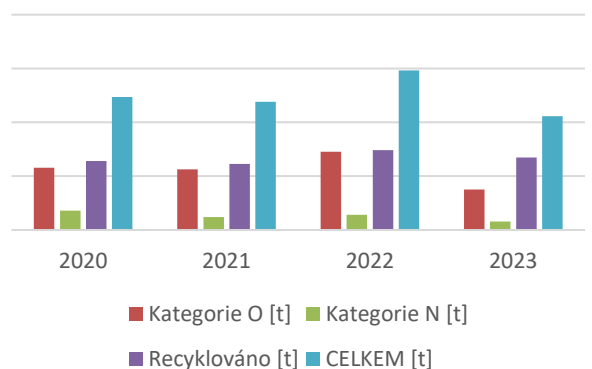
6.3 Materiály



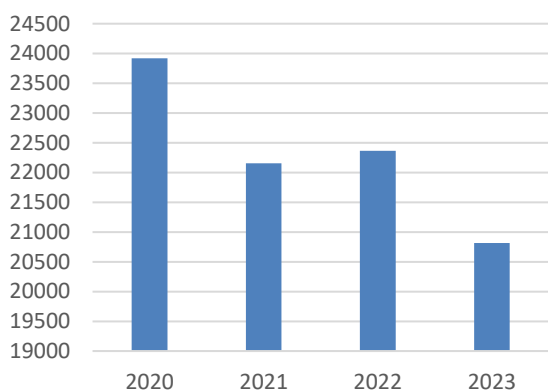
Voda [m3]

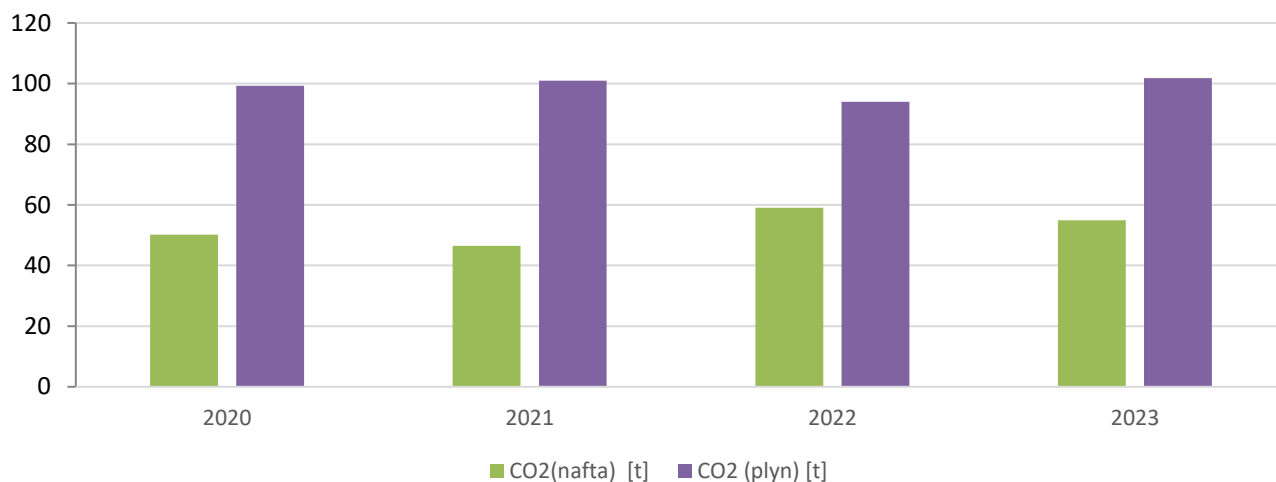


6.5 Odpady

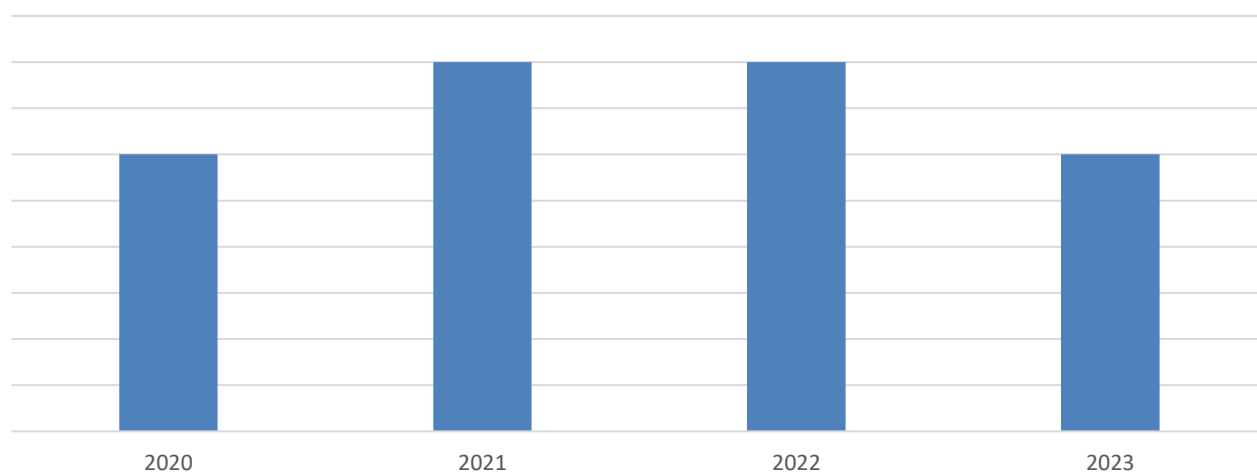


6.6 PHM [I]

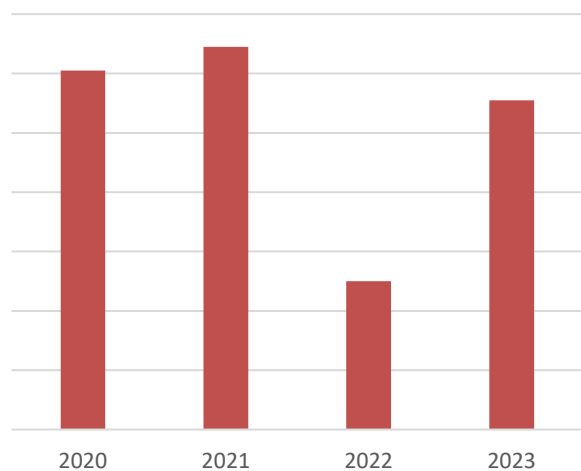


6.6 EMISE - produkce CO₂ nafta + plyn [t]

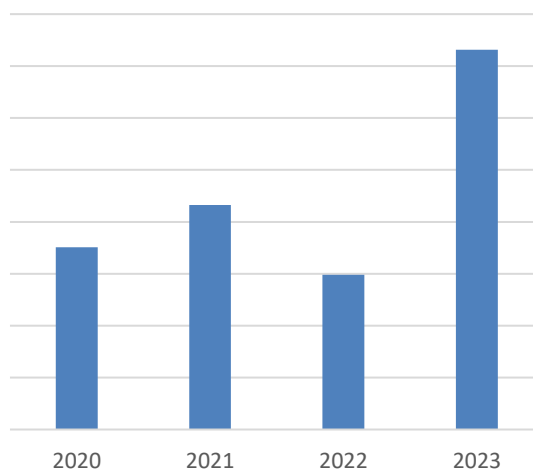
6.6 NOx [kg] oxid dusičitý spalovací motory



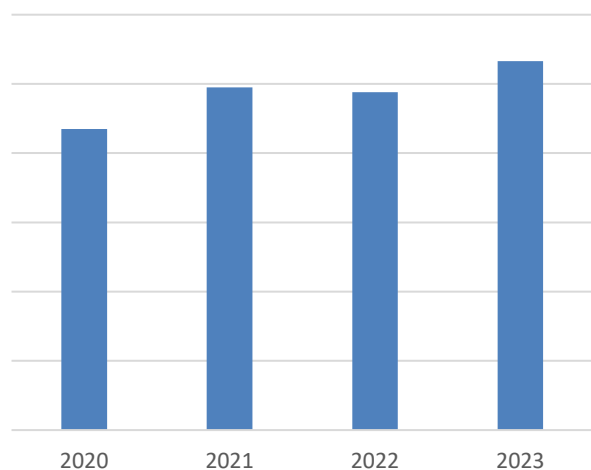
Voda [m3]



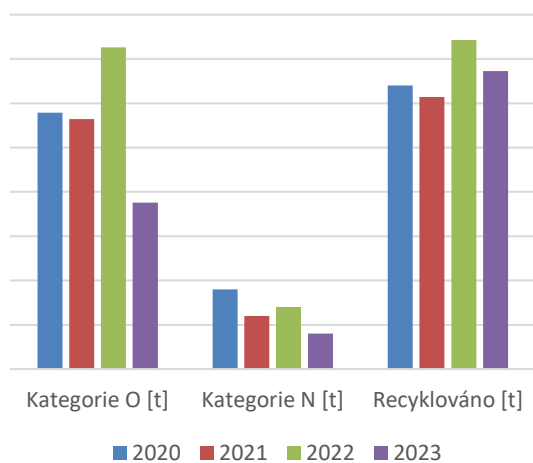
Plyn [m3]



Elektrická energie [MWh]



Odpady (t)



6.7 Klíčové indikátory

Nařízení EU č. 1221/2009 o dobrovolné účasti organizací v systému Společenství pro environmentální řízení podniků a audit (EMAS) a Nařízení EU 2026/2018 Příloha IV, vyžaduje, aby jako údaj o výstupech, ke kterým se hodnoty klíčových indikátorů stanovují, sloužila buď celková roční hrubá přidaná hodnota v milionech EUR, nebo roční fyzická produkce vyjádřená v tunách. Společnost LD Seating s.r.o. pro účely environmentálního prohlášení zvolila jako výstupy roční produkci – počet objednaných židlí.

	2019	2020	2021	2022	2023
Počet obj. židlí (v tisících kusů)	97,607	82,602	90,414	79,982	81,852
Celková plocha	277,64	328,12	299,73	338,83	331,08
Zastavěná plocha	131,65	184,63	201,85	228,18	222,96
Přírodně orientovaná plocha	19,70	23,30	21,26	24,04	23,49
Komunikace, parkoviště	126,29	83,86	76,61	86,61	84,63
Elektrická energie [MWh]	4,41	5,32	5,47	6,10	6,51
Plyn [m ³]	580,12	575,10	534,50	587,42	626,94
Ocel [kg]	1921,64	2438,87	2189,14	2305,46	3844,77
Látka [m]	814,99	861,03	826,27	821,23	874,52
Kůže [m ²]	65,80	88,24	78,24	74,22	38,28
Lepidlo [kg]	130,73	127,36	149,09	137,16	181,11
Voda [m ³]	10,28	12,36	11,38	11,88	12,35
Kategorie O [t]	0,58	0,70	0,62	0,91	0,46
Kategorie N [t]	0,01	0,02	0,01	0,02	0,01
Recyklováno (odhad) [t]	0,66	0,77	0,68	0,93	0,82
Celkem odpad [t]	1,26	1,50	1,32	1,85	1,29

Změna v klíčových indikátorech u celkové, zastavěné, přírodně orientované ploše a komunikace a parkoviště je způsobena výběrem výstupu „počet objednaných židlí“. Ten se v roce 2023 snížil. Elektrická energie, plyn a ocel jsou vyšší také z důvodu počtu objednaných židlí. Spotřeba látky, kůže a lepidla se v klíčových indikátorech snížila, protože na jejich spotřebě se podílí právě počet vyrobených židlí. Zároveň došlo k výraznému snížení výroby židlí, u kterých se použije lepidlo. Navýšení odpadů je potom způsobeno především stavbou nové výrobní haly a likvidací odpadů se stavbou spojených.

7. PRÁVNÍ A JINÉ POŽADAVKY

K požadavkům, které musí být vždy dodržovány, patří legislativní požadavky definované zákony, vyhláškami a nařízeními vlády a podmínkami povolení a rozhodnutí orgánu státní správy, stejně jako požadavky stanovené dvoustrannými dohodami a vlastními normami v oblasti životního prostředí.

Platnost zákonů, vyhlášek a nařízení vlády zjišťuje odpovědná osoba ve spolupráci s externí organizací, která ji smluvně zabezpečuje aktuální seznam změn v legislativě ve formě tabulek „Evidence novinek v legislativě“ 1x měsíčně. Současně je zabezpečeno i přenesení informací z aktualizovaných předpisů do příslušné dokumentace v případě, zda se příslušný legislativní požadavek týká činností firmy. Jiné požadavky vztahující se k předmětu činnosti jsou shromažďovány u vedení společnosti a odpovědných osob dle organizačního schématu. Jedná se o rozhodnutí a povolení orgánů státní správy, smlouvy, objednávky, týkající se environmentálního systému. Dokumenty související s obchodními případy jsou ukládány ve specifických složkách obchodních případů (složka zakázky apod.).

1x ročně (v rámci přezkoumání vedením, viz kap. 3.2.5) je prováděna revize všech dopadů závazných povinností.

Mezi základní legislativní požadavky v oblasti environmentálního systému, které firma LD Seating s.r.o. sleduje patří (odkazy platí na aktuální znění k době tohoto prohlášení):

- 258/2000 Sb. Zákon o ochraně veřejného zdraví
- 262/2006 Sb. Zákon, zákoník práce
- 224/2015 Sb. Zákon o prevenci závažných havárií způsobených vybranými nebezpečnými chemickými látkami nebo chemickými směsmi a o změně zákona č. 634/2004 Sb., o správních poplatcích, ve znění pozdějších předpisů, (zákon o prevenci závažných havárií)
- 350/2011 Sb. Zákon o chemických látkách a chemických směsích a o změně některých zákonů (chemický zákon)
- 541/2020 Sb. Zákon o odpadech
- 542/2020 Sb. Zákon o výrobcích s ukončenou životností
- 273/2021 Sb. Vyhláška o podrobnostech nakládání s odpady
- 254/2001 Sb. Zákon o vodách a o změně některých zákonů (vodní zákon)
- 201/2012 Sb. Zákon o ochraně ovzduší
- 257/2012 Sb. Vyhláška o předcházení emisím látek, které poškozují ozonovou vrstvu, a fluorovaných skleníkových plynů
- 76/2002 Sb. Zákon o integrované prevenci a o omezování znečištění, o integrovaném registru znečišťování (zákon o integrované prevenci)
- 477/2001 Sb. Zákon o obalech a o změně některých zákonů, v platném znění.
- 167/2008 Sb. Zákon o předcházení ekologické újmě a o její nápravě a o změně některých zákonů
- 114/1992 Sb. Zákon o ochraně přírody a krajiny

Ve shodě se svým závazkem být v souladu s příslušnými požadavky závazných povinností provádí společnost pravidelné hodnocení souladu.

Společnost (manažer kvality a environmentu) provádí Hodnocení souladu minimálně 1 x za rok a výstupem je zpráva „Hodnocení souladu“. V případě závažné změny legislativy je provedena aktualizace okamžitě i s hodnocením závažnosti a realizací opatření. Tímto společnost prokazuje, že vyhodnotila soulad se závaznými povinnostmi, které se vztahují na její environmentální aspekty.

Tabulka „Hodnocení souladu“ obsahuje závazné povinnosti s uvedením konkrétních paragrafů příslušné legislativy a jejich vliv na činnost organizace. Poslední aktualizace byla provedena k 1.4.2023. Manažer kvality a environmentu konstatuje, že všechny závazné povinnosti jsou plněny.

8. OVĚŘOVATEL

QUALIFORM a.s.

Mlaty 672/8, 642 00

Brno

Akreditační číslo: CZ-V-5005

9. PŘÍLOHY

- Registr environmentálních aspektů

V Boskovicích 28.8. 2024

.....

Ing. Jan Huráb, jednatel